



# Loza hellinera



EDUCAMUSS





# JUSTIFICACIÓN



La loza esmaltada hellinera tiene sus orígenes posiblemente en el siglo XVI, constituyéndose como una de las producciones cerámicas más importantes del primitivo Reino de Murcia, fundamentalmente a lo largo de los siglos XVII, XVIII y parte del siglo XIX. Su importancia aparece reflejada en las salas de algunos importantes museos y exposiciones de nuestro país, conservándose en el MUSS importantes ejemplos de este arte centenario.

Con este taller pretendemos fomentar las actitudes de respeto y valoración positiva del patrimonio artístico en general. Este es un objetivo destacado en las políticas culturales, y la difusión de nuestro patrimonio una línea prioritaria de sus propuestas de trabajo en las comunidades educativas.


En base a esto pretendemos transformar los bienes patrimoniales en recursos para la enseñanza y para el ocio cultural.



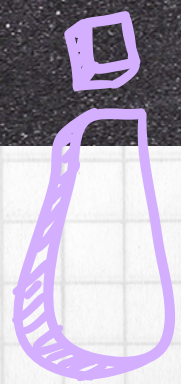




# Objetivos

1. Comprender el origen y evolución histórica de las lozas hellineras.
  2. Diferenciar sus elementos decorativos fundamentales.
  3. Conocer los estados básicos del proceso de elaboración de las lozas hellineras.
  4. Identificar las principales tipologías de lozas en base a su morfología.
  5. Utilizar herramientas y materiales propios de los alfares hellineros originales.
  6. Favorecer el desarrollo creativo del alumando.
  7. Promover el interés sobre la conservación del Patrimonio Histórico y Arqueológico.
- 



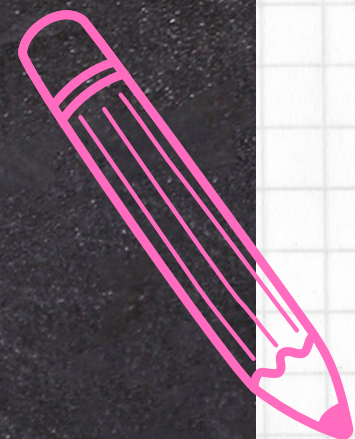


# Materias relacionadas

Historia del Mundo Contemporáneo (1º)

Historia de España (2º)

Historia del Arte (2º)

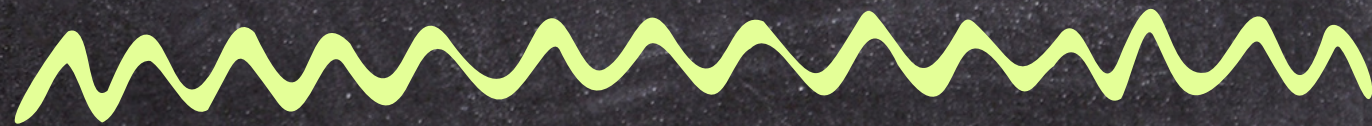






# Marco Legal

Decreto 83/2022, de 12 de julio, por el que se establece la ordenación y el currículo de Bachillerato en la comunidad autónoma de Castilla-La Mancha.








# HISTORIA DEL MUNDO CONTEMPORÁNEO

## C. Compromiso cívico.

- Conservación y difusión del patrimonio histórico: el valor patrimonial, social y cultural de la memoria colectiva. Archivos, museos y centros de divulgación e interpretación histórica.
- 

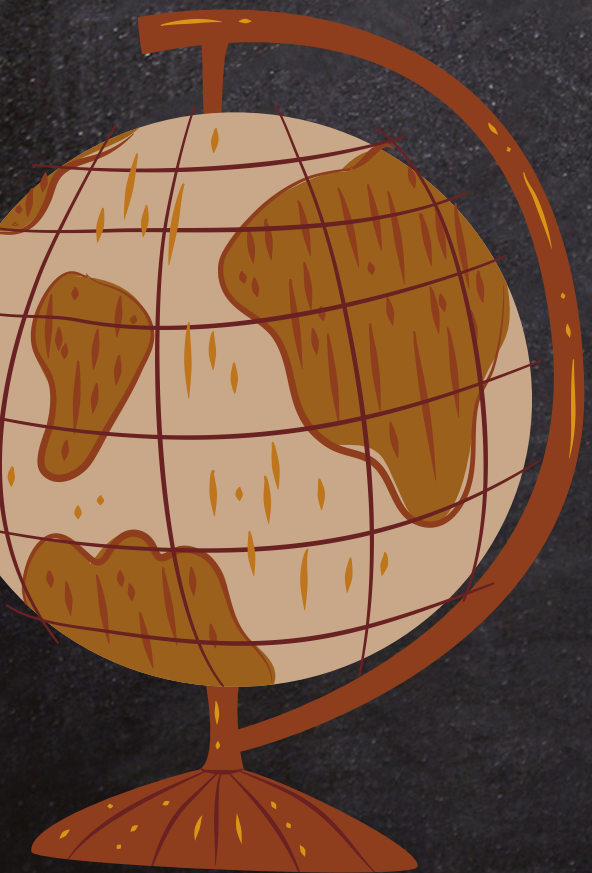




# HISTORIA DE ESPAÑA

A. Retos del mundo actual.

-El patrimonio histórico de Castilla-La Mancha.



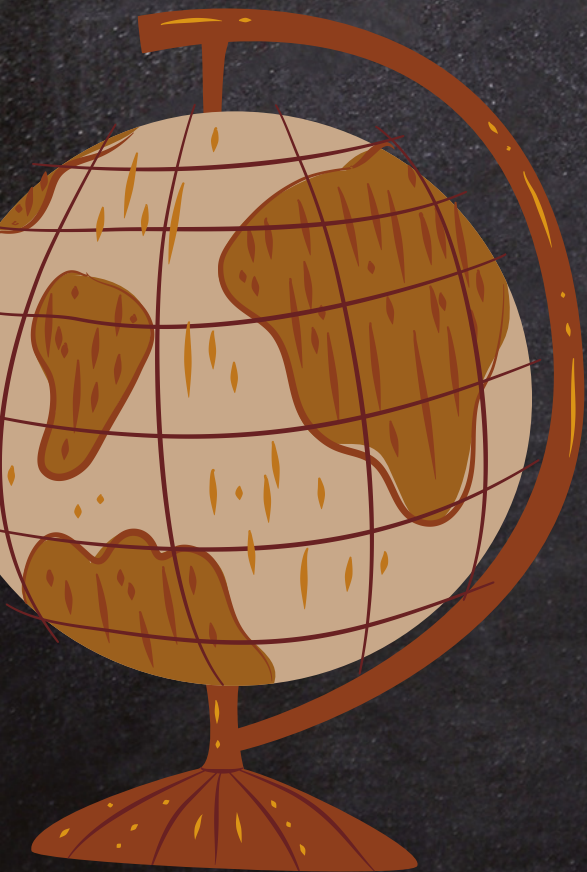




### C. Compromiso cívico.

– Conservación y difusión del patrimonio histórico: el valor patrimonial, social y cultural de la memoria colectiva.

Archivos, museos y centros de divulgación e interpretación histórica.







# HISTORIA DEL ARTE

## A. Aproximación a La Historia del Arte.

- El debate sobre la definición de arte. El concepto del arte a lo largo de la historia.
- El lenguaje artístico: el arte como forma de comunicación. La variedad de códigos y lenguajes. Símbolos e iconografía en el arte. La subjetividad creadora. La complejidad de la interpretación. El juicio estético.
- Terminología y vocabulario específico del arte en la arquitectura y las artes plásticas.
- Herramientas para el análisis de la obra de arte: elementos técnicos, formales, y estilísticos. Estudio iconográfico y significado, identificación, contextualización y relevancia de la obra. El análisis comparativo.
- Influencias, préstamos, continuidades y rupturas en la Historia del Arte.







## B. El arte y sus funciones a lo largo de la historia.

- El arte como dispositivo de dominación y control: desde las primeras civilizaciones urbanas hasta la sociedad contemporánea. Arte y romanización. El papel de las Academias en el siglo XVIII. Arte y totalitarismos en el siglo XX. Arte y medios de comunicación en la sociedad contemporánea.
- El arte y su valor propagandístico: desde el Mundo Antiguo hasta la actual sociedad de consumo. El clasicismo griego. Barroco y Contrarreforma. El arte y la sociedad de consumo.
- El arte y su función didáctica y religiosa en las sociedades teocéntricas. Aportaciones de la iconografía clásica y cristiana. El arte prerrománico (visigodo, asturiano y mozárabe), Románico y Gótico. El arte hispanomusulmán.
- Arte, mecenazgo y coleccionismo como elementos de diferenciación social. El arte renacentista. Arte y estatus en la sociedad contemporánea. Modernismo.







#### D. Realidad, espacio y territorio en el arte.

- Arte y territorio. Las principales muestras de cada estilo artístico de carácter local, en el ámbito de Castilla-La Mancha y de España.
  - El patrimonio artístico: preservación, conservación y usos sostenibles.
- Museografía y museología.







# METODOLOGÍA



En primer lugar, los docentes podrán recibir un recurso digital interactivo con el que el alumnado podrá preparar la visita al Museo y mantener un primer contacto con esta manifestación artística.

El grupo llegará al Museo de la Semana Santa y Tamborada de Hellín. Allí el grupo será conducido a la sala "Historia de dos ciudades", donde se explicarán por parte del técnico los contenidos adaptados para cada nivel educativo.

En este espacio expositivo nos centraremos en la Edad Moderna de la población, haciendo hincapié en la producción cerámica tradicional hellinera, tomando como epicentro la vitrina donde se exponen las cerámicas, etc. Sin olvidar el esplendor no solo urbano, también monumental visible en edificios religiosos y civiles, entre los que destaca la Iglesia de la Asunción o la Casa Salazar, entre otros.

En esta intervención se propiciará la participación del alumnado a través de preguntas y curiosidades para despertar el interés del grupo.

Una vez finalizada esta parte de la actividad nos desplazaremos al aula didáctica del MUSS, donde realizaremos el taller práctico de lozas hellineras.







Comenzará con una pequeña presentación en formato digital con la que definiremos sus orígenes y evolución histórica, sus principales tipologías, materiales, procesos de elaboración y motivos decorativos característicos. Ejemplarizándolos a través de algunas de las piezas de la vitrina y su entorno inmediato. Tras esta introducción procederemos a explicar el taller al alumnado una vez este esté ya colocado en sus espacios de trabajo. Tras entregar a cada alumno un azulejo blanco sin decoración, y explicar los diferentes instrumentos y materiales, repartiremos los ejemplos decorativos en láminas impresas. Repasarán con un lapicero la silueta de la figura decorativa y tras esto, la colocarán por el lado sobre el que han repasado el dibujo sobre la superficie del azulejo. Una vez centrado por el reverso en blanco frotarán con un buril, quedando el dibujo repasado con grafito sobre la capa blanca de la pieza cerámica a modo de boceto. Silueta que completarán con los colores tradicionales y que podrán repasar con rotuladores antes o después de aplicar el color para conseguir un acabado más fino. A lo largo del proceso se motivará a que los alumnos y alumnas sean conscientes de la tipología característica asignada.







# Recursos didácticos

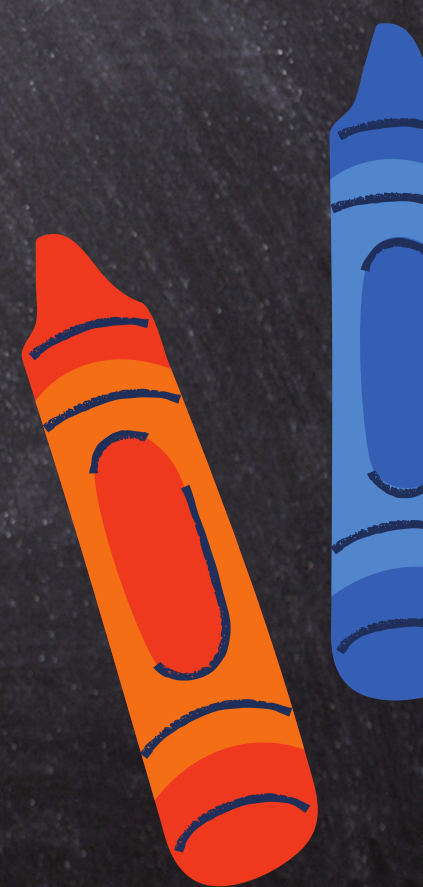
## Humanos

- 1 monitor/a por cada grupo de 20 alumnos/as aproximadamente.
- En caso de algún participante con necesidades especiales, necesitaremos 1 monitor/ade apoyo.

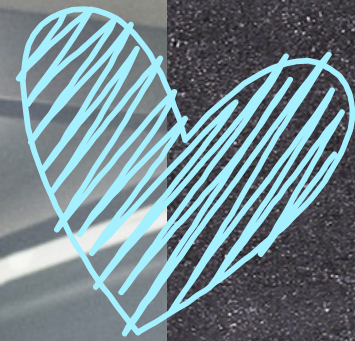
## Materiales

- Modelos de loza hellinera
- Láminas con dibujos tradicionales en la decoración de la cerámica hellinera
- Losas cerámicas
- Pintura azul para cerámica
- Pintura ocre para cerámica
- Vasos de plástico con agua
- Lapiceros
- Rotuladores indelebles
- Pinceles de diferentes grosores
- Cobertores de papel para las mesas de trabajo

## Espaciales

- Aula/taller y planta -1 del Muss, "Una historia de dos ciudades"
- 





# Espacio



El aula podrá adaptarse a las necesidades del alumnado. Preferiblemente la clase se dividirá en grupos igualitarios en número para una buena accesibilidad a los recursos comunes. La disposición de las mesas podrá variar según estas características al igual que el número de alumnos/as de cada subgrupo. Bajo la premisa de la asistencia equilibrada del docente a todos los asistentes a la actividad.

