

Visita al Aborigo Grande de Minateda



Ayuntamiento de HELLÍN

EDUCAMUSS





JUSTIFICACIÓN




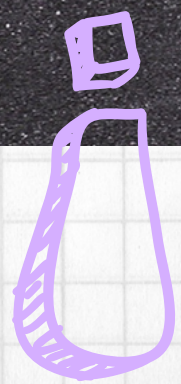
1. Apreciar la arqueología como disciplina auxiliar de la historia.
2. Comprender y valorar el proceso de excavación y documentación arqueológica.
3. Identificar las distintas edades de la historia.
4. Describir la Prehistoria, sus distintas etapas y características fundamentales.
5. Contextualizar las pinturas rupestres en su tiempo histórico.
6. Comprender la elaboración y significado de las pinturas rupestres.
7. Identificar las representaciones animales, humanas, y las distintas escenas plasmadas en el panel.





Objetivos

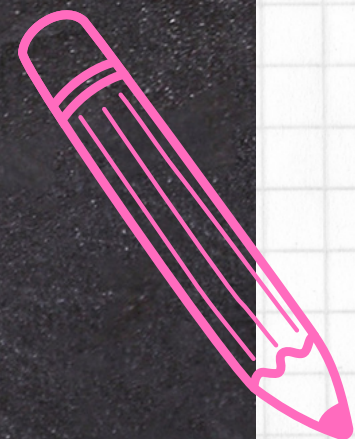
1. Apreciar la arqueología como disciplina auxiliar de la historia.
 2. Comprender y valorar el proceso de excavación y documentación arqueológica.
 3. Identificar las distintas edades de la historia.
 4. Describir la Prehistoria, sus distintas etapas y características fundamentales.
 5. Contextualizar las pinturas rupestres en su tiempo histórico.
 6. Comprender la elaboración y significado de las pinturas rupestres.
 7. Identificar las representaciones animales, humanas, y las distintas escenas plasmadas en el panel.
- 

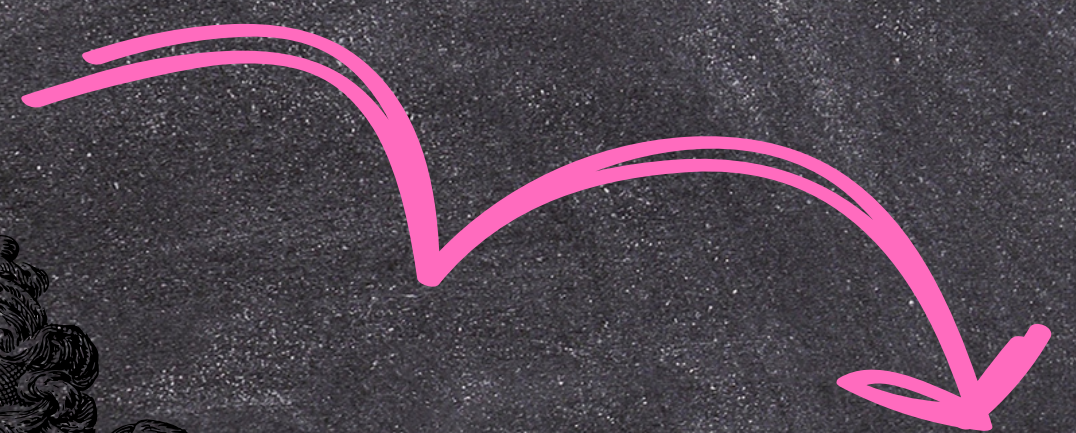


Materias relacionadas

Historia de España (2º)

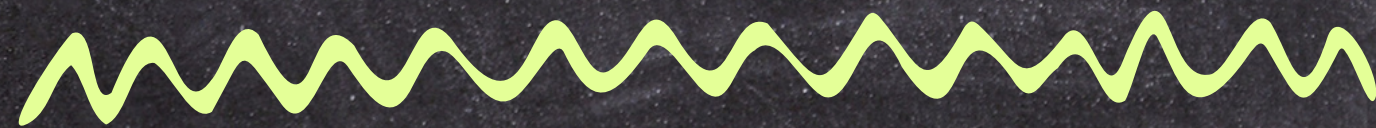
Historia del Arte (2º)





Marco Legal

Decreto 83/2022, de 12 de julio, por el que se establece la ordenación y el currículo de Bachillerato en la comunidad autónoma de Castilla-La Mancha.

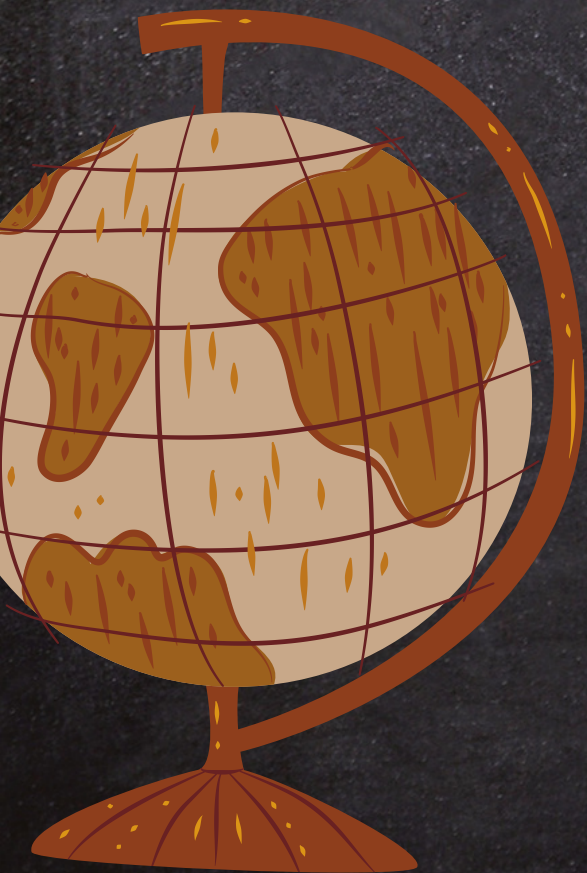




HISTORIA DE ESPAÑA

A. Sociedades en el tiempo.

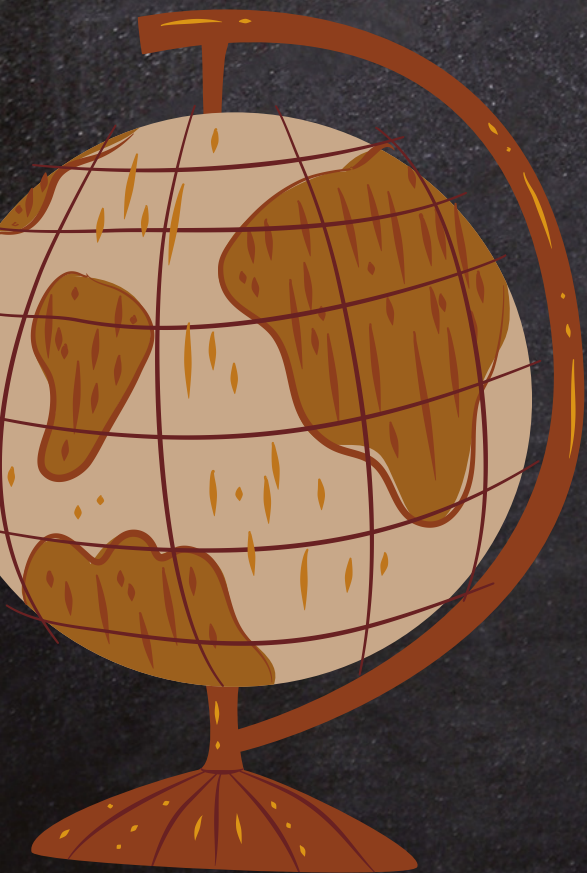
- El trabajo del historiador, la historiografía y la metodología histórica. Conciencia histórica y conexión entre el pasado y el presente. Usos públicos de la historia: las interpretaciones historiográficas sobre determinados procesos y acontecimientos relevantes de la historia de España y el análisis de los conocimientos históricos presentes en los debates de la sociedad actual.
- Identificación, descripción y análisis de información de distintas fuentes, incluida la procedente de las tecnologías de la información y comunicación, prensa y medios audiovisuales, elaborada en formatos diversos, entre otros: textos, mapas, gráficos y estadísticas.
- El significado geoestratégico de la península ibérica y la importancia del legado histórico y cultural. El Mediterráneo, el Atlántico y la Europa continental en las raíces de la historia contemporánea. De la Prehistoria a las culturas prerromanas, las talasocracias del Mediterráneo, las conexiones atlánticas e Hispania. Origen, evolución y diversidad cultural de las entidades políticas peninsulares en la Edad Media.





C. Compromiso cívico.

- Conservación y difusión del patrimonio histórico: el valor patrimonial, social y cultural de la memoria colectiva. Archivos, museos y centros de divulgación e interpretación histórica.





HISTORIA DEL ARTE

A. Aproximación a La Historia del Arte.

- El debate sobre la definición de arte. El concepto del arte a lo largo de la historia.
- El lenguaje artístico: el arte como forma de comunicación. La variedad de códigos y lenguajes. Símbolos e iconografía en el arte. La subjetividad creadora. La complejidad de la interpretación. El juicio estético.
- Terminología y vocabulario específico del arte en la arquitectura y las artes plásticas.
- Herramientas para el análisis de la obra de arte: elementos técnicos, formales, y estilísticos. Estudio iconográfico y significado, identificación, contextualización y relevancia de la obra. El análisis comparativo.





B. El arte y sus funciones a lo largo de la historia.

- El arte como instrumento mágico-ritual a lo largo de la historia.

D. Realidad, espacio y territorio en el arte.

- Arte y territorio. Las principales muestras de cada estilo artístico de carácter local, en el ámbito de Castilla-La Mancha y de España.
 - El patrimonio artístico: preservación, conservación y usos sostenibles.
- Museografía y museología.





METODOLOGÍA



Itinerario de temática arqueológica, histórica y artística, en el que se visitan las pinturas rupestres conservadas en el Abrigo Grande de Minateda, se interpretan y se contextualizan históricamente.

Posteriormente el grupo se desplazará hasta Minateda y desde el aparcamiento junto a la carretera paseo a pie de unos 1500 metros hasta el aparcamiento ubicado en la explanada inmediatamente inferior al Abrigo, donde se realizará una introducción a la visita, contextualizando el espacio histórico que vamos a visitar y su entorno.

A partir de aquí se accede a pie por una senda hasta la plataforma rocosa donde se encuentra el Abrigo, donde el guía permitirá la entrada y comenzará la explicación. Responderemos a preguntas como; ¿qué?, ¿cuándo?, ¿por qué?, ¿con qué?, etc. Junto con otros aspectos como la conservación, etc.

Se propiciará la participación del alumnado con preguntas e intervenciones de diferentes tipos. Añadiendo un apoyo digital como es la realidad aumentada a través de tabletas interactivas que facilitan la observación y la interpretación del conjunto pictórico.

Una vez finalizada la visita regreso al centro educativo de procedencia donde cuando el docente lo considere oportuno dentro de su programación podrá realizar el cuadernillo didáctico proporcionado.





Recursos didácticos

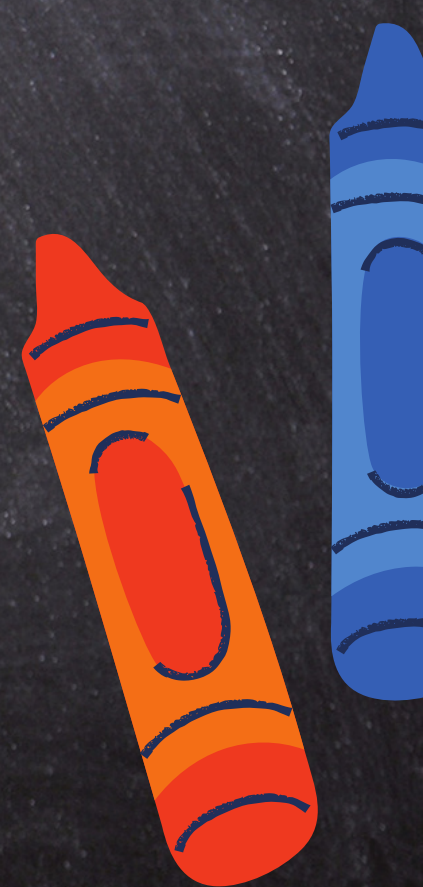
Humanos

- 1 monitor/a por cada grupo de 20 niños/as aproximadamente.
- En caso de algún participante con necesidades especiales, necesitaremos 1 monitor/ade apoyo.

Materiales

- Libro de imágenes para la visita.
- Recurso digital con programa de realidad aumentada
- Cuaderno didáctico post-visita. .

Espaciales

- Abrigo Grande de Minateda. Hellín (Albacete)
- 



Espacio

Durante la visita al Abrigo Grande de Minateda y tras el acceso a este el alumnado se dispondrá frente al friso pintado para escuchar la explicación mientras observan las representaciones de este. En el transcurso de esta el alumnado junto con los docentes podrá utilizar el recurso digital de realidad aumentada que le facilitará la visualización de las figuras y escenas y situarse a menor distancia de estas. Aunque siempre sin poder establecer contacto con ellas para garantizar su conservación.

La subida no es excesivamente compleja, pero no es accesible, por lo que no podrán acceder personas con problemas de movilidad.

