



Certamen Internacional de Pintura "Ciudad de Hellín"





JUSTIFICACIÓN




Leer adecuadamente una obra pictórica requiere de experiencia, práctica que adquirimos a partir de la observación y la recepción de aspectos propios del género como la técnica o las diferentes teorías que pueden aplicarse a ella y que facilitan su comprensión. Al aumentar progresivamente este conocimiento y hábito, aumenta también el disfrute de la persona cuando se enfrenta a las obras, creándose respuestas agradables, opiniones críticas y desarrollando la imaginación.

El contacto con el arte a lo largo del proceso formativo permite desarrollar estas destrezas, junto con otros aspectos como el conocimiento del patrimonio local, de las actuaciones culturales del entorno, el respeto por el patrimonio, y en general despertar inquietudes artísticas y creadoras en los componentes de la comunidad educativa, especialmente de los alumnas y alumnos.





Objetivos

1. Ofrecer una actividad didáctica complementaria y de calidad fuera del aula.
 2. Propiciar que el alumnado adquiera de manera dinámica conocimientos sobre la historia del arte.
 3. Transmitir conceptos básicos sobre técnicas y herramientas de la creación artística.
 4. Propiciar el disfrute del alumnado al relacionarse con el arte.
 5. Crear actitudes críticas en el alumnado.
 6. Potenciar la creatividad.
 7. Conocer propuestas artísticas actuales.
 8. Adquirir hábitos de comportamiento en un entorno museístico.
 9. El trabajo en equipo
 10. Promover el interés sobre la conservación del Patrimonio Histórico Local y las actuaciones culturales del entorno.
- 



Materias relacionadas

Historia de España

Historia del mundo contemporáneo

Historia del Arte

Fundamentos Artísticos

Proyectos Artísticos

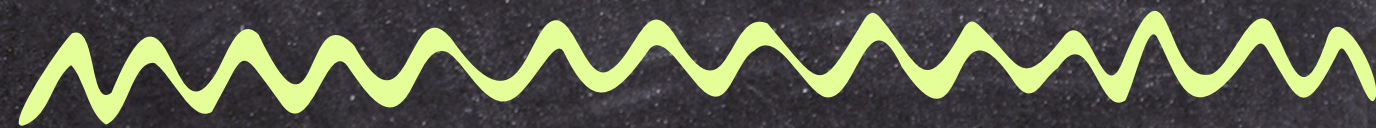
Diseño





Marco Legal

Decreto 83/2022, de 12 de julio, por el que se establece la ordenación y el currículo de Bachillerato en la comunidad autónoma de Castilla-La Mancha.

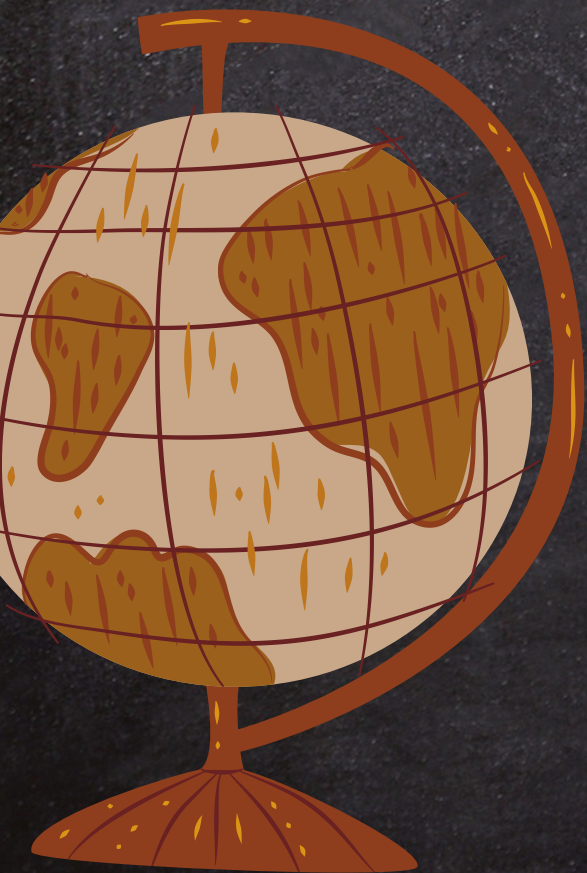




HISTORIA DE ESPAÑA

C. Compromiso cívico.

- Conservación y difusión del patrimonio histórico: el valor patrimonial, social y cultural de la memoria colectiva. Archivos, museos y centros de divulgación e interpretación histórica.






HISTORIA DEL MUNDO CONTEMPORÁNEO

C. Compromiso cívico.

– Conservación y difusión del patrimonio histórico: el valor patrimonial, social y cultural de la memoria colectiva. Archivos, museos y centros de divulgación e interpretación histórica.





HISTORIA DEL ARTE

A. Aproximación a La Historia del Arte.

- El debate sobre la definición de arte. El concepto del arte a lo largo de la historia.
- El lenguaje artístico: el arte como forma de comunicación. La variedad de códigos y lenguajes. Símbolos e iconografía en el arte. La subjetividad creadora. La complejidad de la interpretación. El juicio estético.
- Terminología y vocabulario específico del arte en la arquitectura y las artes plásticas.
- Herramientas para el análisis de la obra de arte: elementos técnicos, formales, y estilísticos. Estudio iconográfico y significado, identificación, contextualización y relevancia de la obra. El análisis comparativo.
- Influencias, préstamos, continuidades y rupturas en la Historia del Arte.





B. El arte y sus funciones a lo largo de la historia.

- El arte como dispositivo de dominación y control: desde las primeras civilizaciones urbanas hasta la sociedad contemporánea. Arte y romanización. El papel de las Academias en el siglo XVIII. Arte y totalitarismos en el siglo XX. Arte y medios de comunicación en la sociedad contemporánea.
- El arte y su valor propagandístico: desde el Mundo Antiguo hasta la actual sociedad de consumo. El clasicismo griego. Barroco y Contrarreforma. El arte y la sociedad de consumo.
- El arte y su función didáctica y religiosa en las sociedades teocéntricas. Aportaciones de la iconografía clásica y cristiana. El arte prerrománico (visigodo, asturiano y mozárabe), Románico y Gótico. El arte hispanomusulmán.
- Arte, mecenazgo y coleccionismo como elementos de diferenciación social. El arte renacentista. Arte y estatus en la sociedad contemporánea. Modernismo.





C. Dimensión individual y social del arte.

- Arte e identidad individual: La necesidad de representarnos. La imagen del cuerpo humano. El género del retrato. La evolución en la imagen del artista.
- Arte e identidad colectiva: escuelas, regionalismos y búsqueda de identidad.
- La representación de la mujer en el arte desde una perspectiva crítica.
- La mujer como artista. La lucha por la visibilidad a lo largo de la historia del arte.





A. Realidad, espacio y territorio en el arte.

Arte y territorio. Las principales muestras de cada estilo artístico de carácter local, en el ámbito de Castilla-La Mancha y de España.

– El patrimonio artístico: preservación, conservación y usos sostenibles.
Museografía y museología.



FUNDAMENTOS ARTÍSTICOS

A. Los fundamentos del arte.

- Tecnología del arte, materiales, técnicas y procedimientos.
- Terminología específica del arte y la arquitectura.
- Aspectos históricos, geográficos y sociales del arte.
- Metodologías de estudio de las formas, las funciones y los significados asociados a los movimientos y estilos artísticos, y de análisis técnico y procedimental a la obra de arte.



PROYECTOS ARTÍSTICOS

A. Desarrollo de la creatividad.

- La creatividad como destreza personal y herramienta para la expresión artística.
- Estrategias y técnicas de fomento y desarrollo de la creatividad.



DISEÑO

A. Concepto, historia y campos del diseño.

– La diversidad como riqueza patrimonial.

B. El diseño: configuración formal y metodología.

– El lenguaje visual. Elementos básicos: punto, línea, plano, color, forma y textura.



Técnicas de Expresión Gráfico-Plásticas

A. Aspectos generales.

- El lenguaje gráfico-plástico: forma, color, textura y composición. Su evolución histórica.
- La conservación de las obras gráfico-plásticas.
- Perspectiva de género, perspectiva intercultural y perspectiva inclusiva en las producciones gráfico-plásticas.
- Estrategias de investigación, análisis, interpretación y valoración crítica de productos culturales y artísticos.





METODOLOGÍA



El grupo llegará al Museo de la Semana Santa y Tamborada de Hellín. Tras ser recibido en la entrada, será conducido primero a la planta -2, un espacio habilitado como sala multiusos y de exposiciones temporales donde se encontrará la exposición de pintura del Certamen Internacional de Pintura "Ciudad de Hellín".

La dinámica comenzará con la visita a la totalidad de la muestra, proponiéndose un recorrido en el que el técnico educativo guíe la experiencia del alumnado con las pinturas, incidiendo en aspectos como la técnica y los materiales, la composición, el color, el estilo, etc. Con el objetivo de implantar las estrategias básicas necesarias para interactuar con la obra. Se propiciará la intervención de los asistentes a partir de preguntas dirigidas a desgranar los elementos de las producciones pictóricas considerados fundamentales.

A continuación se desarrollarán actividades focalizadas en una selección de las obras, invitando al alumnado a interactuar más independientemente con el espacio y las producciones expuestas. Realizarán una serie de actividades manuales, creativas, etc., que culminarán con la selección de una pintura favorita como si fueran críticos de arte pertenecientes a un jurado.

Los resultados de las votaciones tras el computo de la totalidad de las opiniones omitidas por todos los centros educativos asistentes a la exposición, podrán ser publicados en las redes sociales del MUSS, mostrándose al obra más votada por los alumnos y alumnas.





Recursos didácticos

Humanos

- 1 monitor/a por cada grupo de 20 alumnos/as aproximadamente. En caso de algún participante con necesidades especiales, necesitaremos 1 monitor/ade apoyo.

Materiales

- Cuadernillo didáctico
- Materiales de escritura y dibujo

Espaciales

- Sala de exposiciones temporales del MUSS
- 



Espacio

La sala de exposiciones temporales es un gran espacio de 222 metros cuadrados casi diáfano, si exceptuamos los pilares de carga que se distribuyen por la misma, con tres accesos: uno directo desde el exterior, a través de una puerta de emergencia que la conecta con la calle Guerreros, otro a través de las escaleras que se inician en la planta semisótano o -1, y un tercero con un montacargas que la une con la sala de exposición de la planta -1 y la hace accesible a personas con movilidad reducida.

El alumnado interactuará con la totalidad del espacio expositivo que albergará la exposición temporal del Certamen Internacional de Pintura "Ciudad de Hellín". Se utilizarán diferentes y variadas zonas de la sala, buscando una experiencia dinámica que facilite la interacción con el Museo y sus obras artísticas. Si la dinámica o el alumnado lo requiriese se dotará al espacio de recursos muebles adecuados para su perfecto desarrollo. Como por ejemplos mesas, sillas, etc.

