

Taller didáctico

PINTURA RUPESTRE



EDUCAMUSS

JUSTIFICACIÓN

Con este taller pretendemos fomentar las actitudes de respeto y valoración positiva del patrimonio artístico en general. Este es un objetivo destacado en las políticas culturales, y la difusión de nuestro patrimonio una línea prioritaria de sus propuestas de trabajo en las comunidades educativas.

En base a esto pretendemos transformar los bienes patrimoniales en recursos para la enseñanza y para el ocio cultural.



OBJETIVOS

- 1.Acercar a los alumnos a las técnicas empleadas en la realización de las pinturas rupestres en la Prehistoria.**
- 2.Favorecer el desarrollo de la habilidad motriz fina.**
- 3.Identificar las manifestaciones artísticas de la Prehistoria.**
- 4.Entender algunas interpretaciones del arte prehistórico.**
- 5.Conocer distintos soportes, instrumentos y técnicas.**
- 6.Comprender los diversos procedimientos de elaboración de pigmentos y aglutinantes.**
- 7.Conocer los motivos son los más frecuentes representados.**
- 8.Conocer las características principales del Abrigo Grande de Minateda.**
- 9.Promover el interés sobre la conservación del Patrimonio Histórico y Arqueológico.**



ÁREAS CURRICULARES

Conocimiento del Medio Natural, Social y Cultural.

Educación Artística que se podrá desdoblar en Educación Plástica y Visual, por una parte, y Música y Danza, por otra.

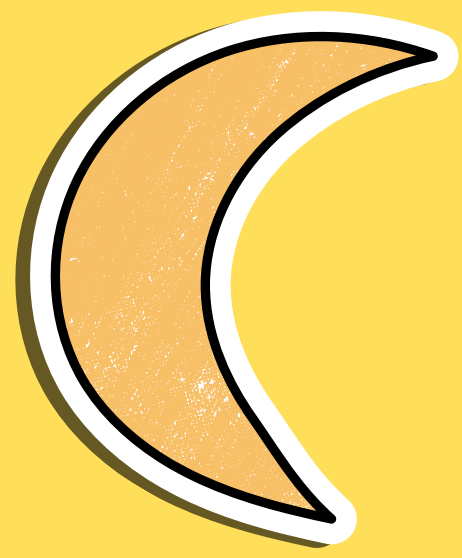




MARCO LEGAL

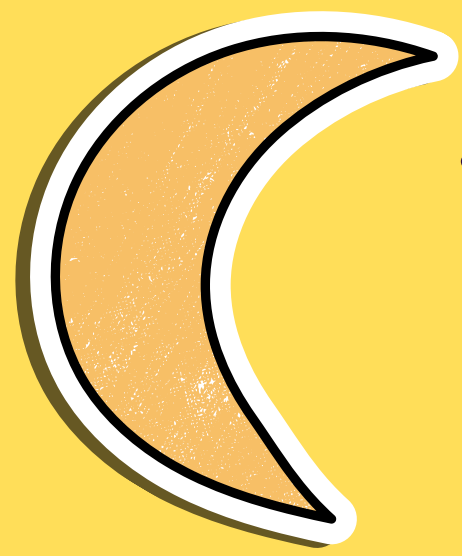
Decreto 81/2022, de 12 de julio, por el que se establece la ordenación y el currículo de Educación Primaria en la comunidad autónoma de Castilla-La Mancha.





CONOCIMIENTO DEL MEDIO NATURAL, SOCIAL Y CULTURAL





1º CICLO: 1º Y 2º



2. Sociedades en el tiempo.

– Las expresiones y producciones artísticas a través del tiempo. El patrimonio material e inmaterial local.





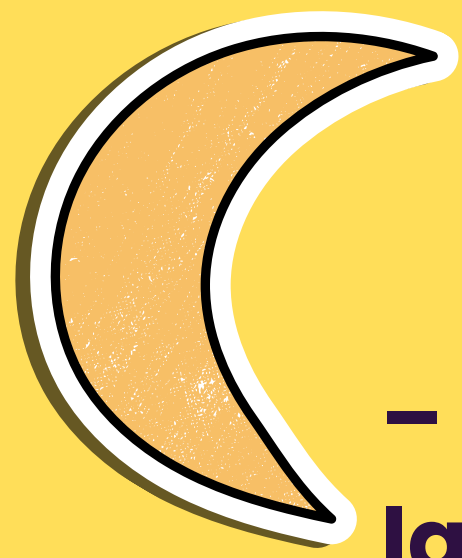
2° CICLO: 3° Y 4°



2. Sociedades en el tiempo.

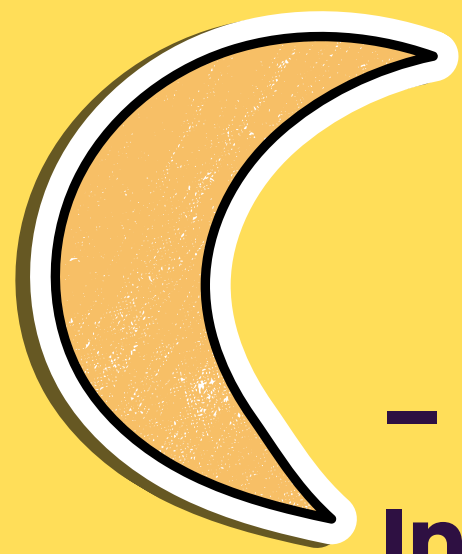
- El tiempo histórico. Nociones temporales y cronología. Ubicación temporal de las grandes etapas históricas.**
- Las fuentes históricas: clasificación y utilización de las distintas fuentes (orales, escritas, patrimoniales) como vía para el análisis de los cambios y permanencias en la localidad a lo largo de la historia. Las huellas de la historia en lugares, edificios, objetos, oficios o tradiciones de la localidad.**





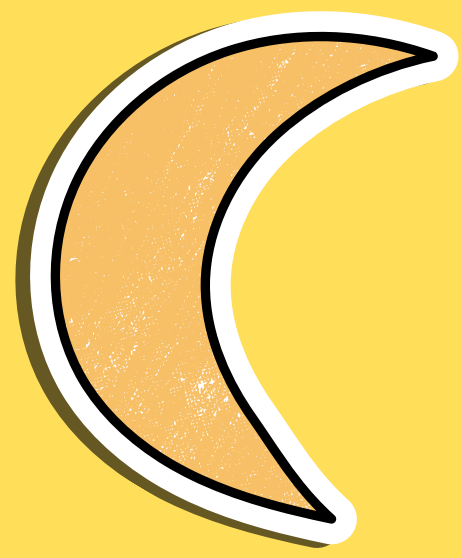
– Iniciación en la investigación y en los métodos de trabajo para la realización de proyectos, que analicen hechos, asuntos y temas de relevancia actual con perspectiva histórica, contextualizándolos en la época correspondiente (Prehistoria y Edad Antigua), como la supervivencia y la alimentación, la vivienda, los intercambios comerciales (de dónde viene el dinero, los trabajos no remunerados), la explotación de bienes comunes y recursos o los avances técnicos.





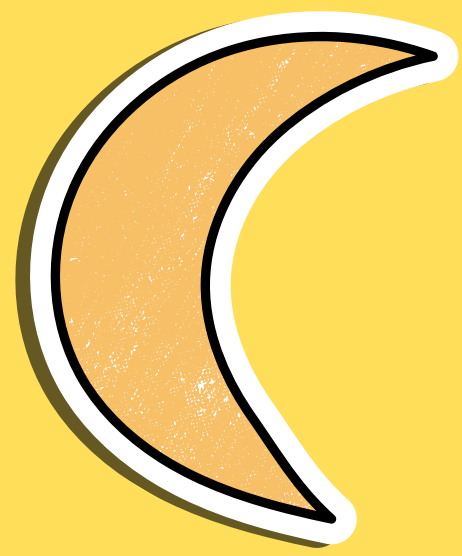
- La acción de mujeres y hombres como sujetos en la historia. Interpretación del papel de los individuos y de los distintos grupos sociales: relaciones, conflictos, creencias y condicionantes en cada época histórica, teniendo en cuenta los personajes históricos de interés de Castilla-La Mancha, incluyendo la perspectiva de género.**
- Las expresiones artísticas y culturales prehistóricas y de la Antigüedad y su contextualización histórica desde una perspectiva de género. La función del arte y la cultura en el mundo de la Prehistoria y la Edad Antigua.**





– El patrimonio natural y cultural. Los espacios protegidos, culturales y naturales de Castilla-La Mancha y de la UNESCO más próximos al entorno. Su uso, cuidado y conservación.





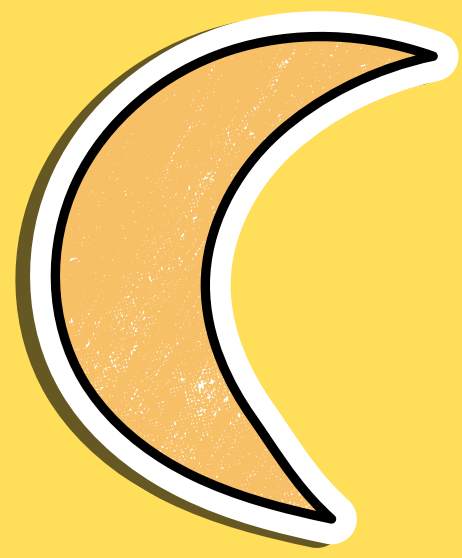
3º CICLO: 5º Y 6ª



2. Sociedades en el tiempo.

– El patrimonio natural y cultural como bien y recurso; su uso, cuidado y conservación. Espacios protegidos de Castilla-La Mancha y los bienes declarados por la UNESCO.





**EDUCACIÓN ARTÍSTICA QUE SE
PODRÁ DESDOBLAR EN
EDUCACIÓN PLÁSTICA Y VISUAL,
POR UNA PARTE, Y MÚSICA Y
DANZA, POR OTRA.**





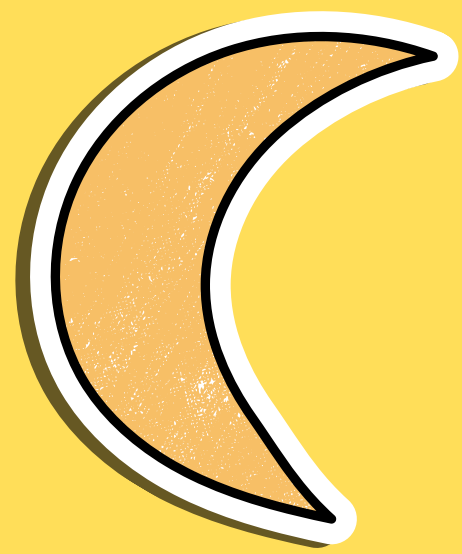
1º CICLO: 1º Y 2º



A. Recepción y análisis.

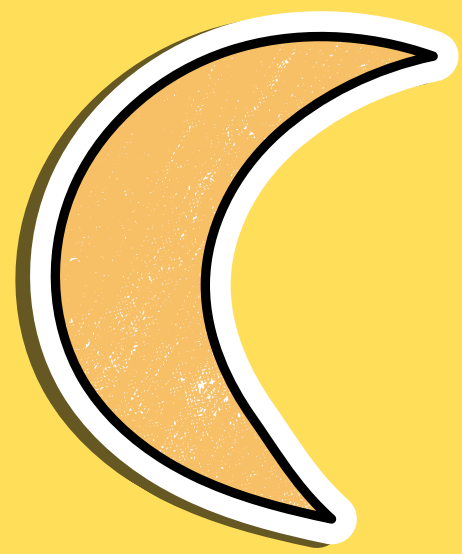
- Principales propuestas artísticas de diferentes corrientes estéticas, procedencias y épocas producidas por creadores y creadoras locales, regionales y nacionales.
- Estrategias básicas de recepción activa.





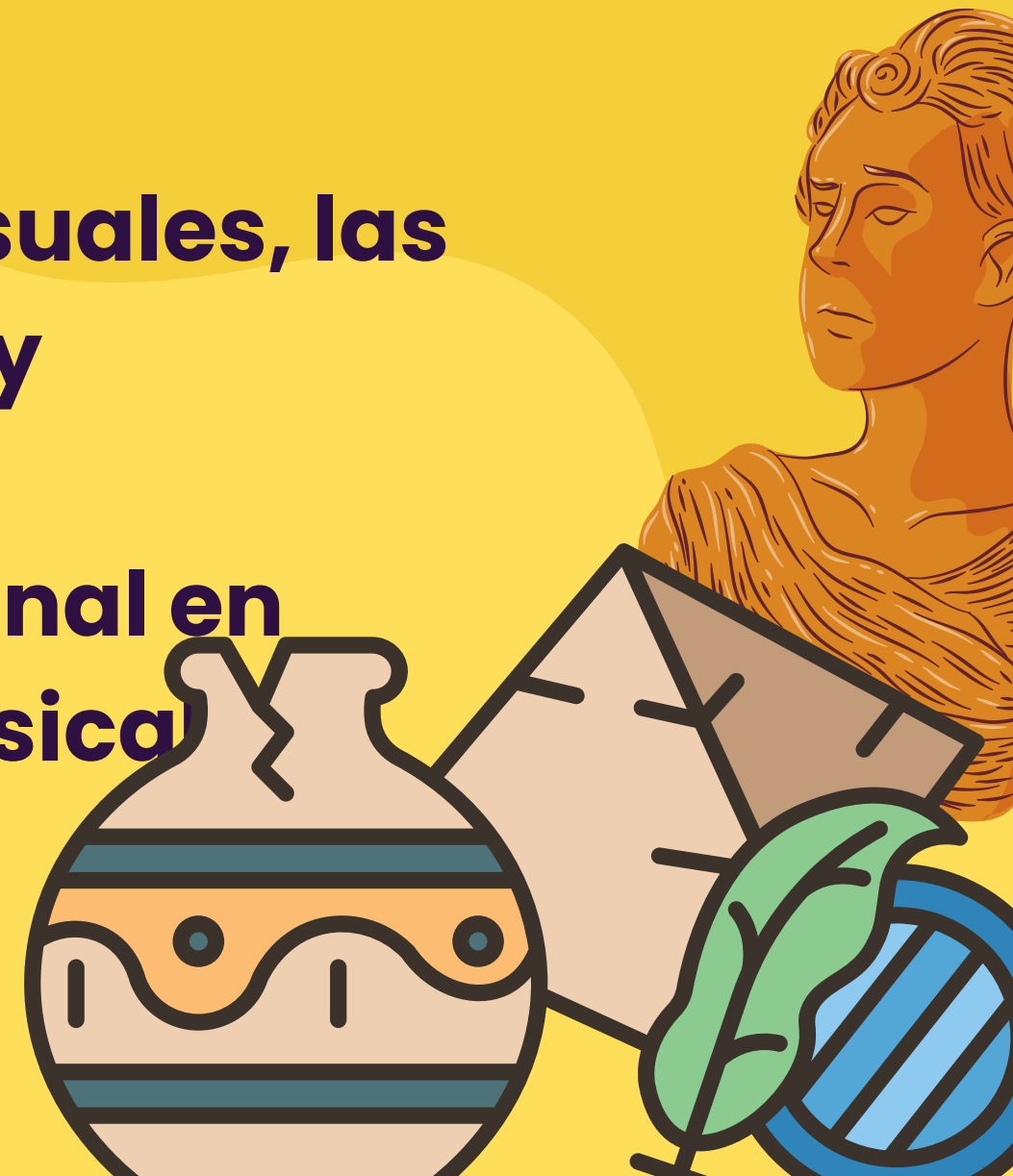
- Normas elementales de comportamiento en la recepción de propuestas artísticas en diferentes espacios. El silencio como elemento y condición indispensable para el mantenimiento de la atención durante la recepción, y como medio para producir bienestar emocional.**
- Vocabulario específico básico de las artes plásticas y visuales, las artes audiovisuales, la música y las artes escénicas y performativas.**

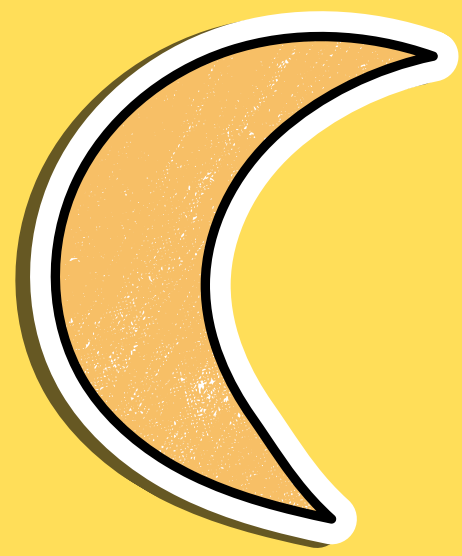




B. Creación e interpretación.

- Fases del proceso creativo: planificación guiada y experimentación.**
- Profesiones vinculadas con las artes plásticas y visuales, las artes audiovisuales, la música y las artes escénicas y performativas.**
- Interés tanto por el proceso como por el producto final en producciones plásticas, visuales, audiovisuales, musicales, escénicas y performativas.**

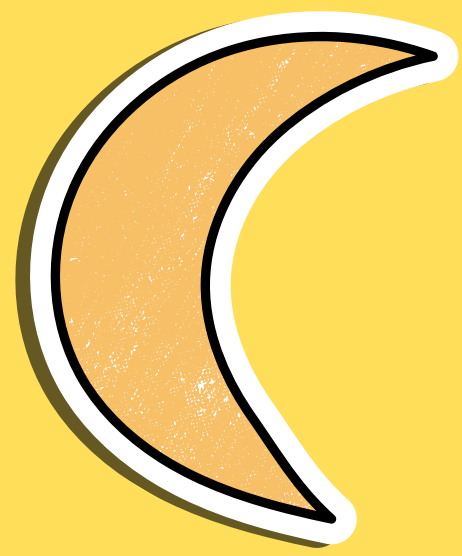




C. Artes plásticas, visuales y audiovisuales.

- Materiales, instrumentos, soportes y técnicas elementales utilizados en la expresión plástica y visual.**
 - Medios, soportes y materiales de expresión plástica y visual.**
- Técnicas bidimensionales y tridimensionales básicas en dibujos y modelados sencillos.**





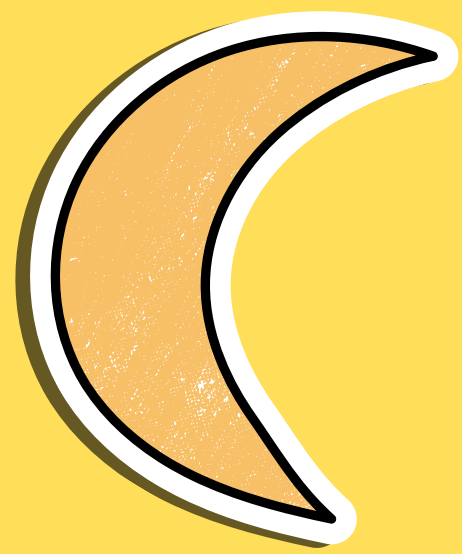
2° CICLO: 3° Y 4°



A. Recepción y análisis.

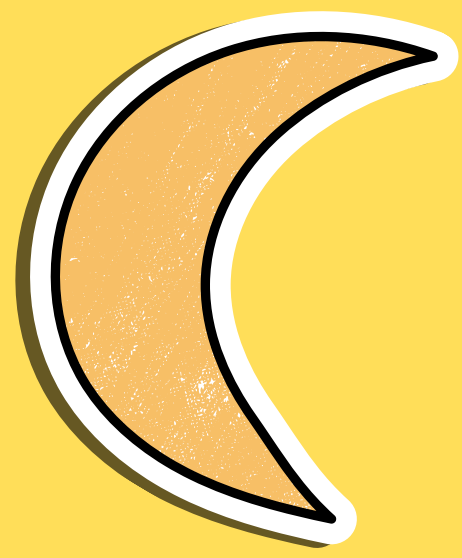
- **Propuestas artísticas de diferentes corrientes estéticas, procedencias y épocas producidas por creadores y creadoras locales, regionales y nacionales.**
- **Estrategias de recepción activa.**





- Normas comunes de comportamiento y actitud positiva en la recepción de propuestas artísticas en diferentes espacios. El silencio como elemento y condición indispensable para el mantenimiento de la atención durante la recepción y como medio para producir bienestar emocional.**
- Vocabulario específico de uso común en las artes plásticas y visuales, las artes audiovisuales, la música y las artes escénicas y performativas.**

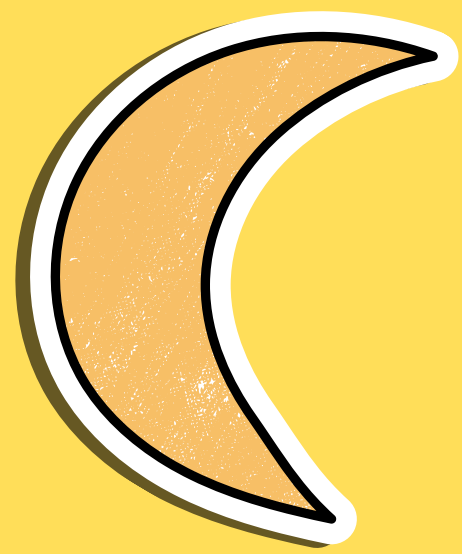




B. Creación e interpretación.

- Fases del proceso creativo: planificación, interpretación y experimentación.**
- Profesiones vinculadas con las artes plásticas y visuales, las artes audiovisuales, la música y las artes escénicas y performativas.**

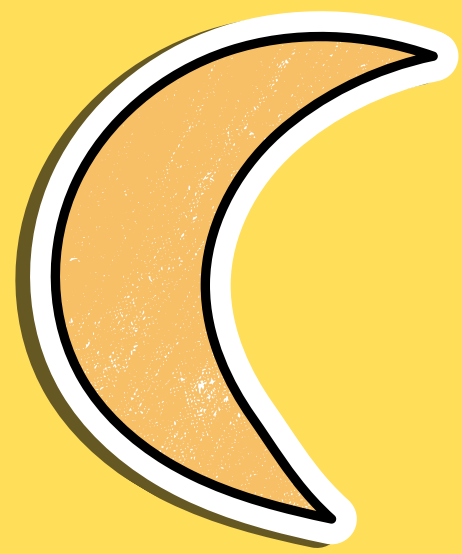




C. Artes plásticas, visuales y audiovisuales.

- Materiales, instrumentos, soportes y técnicas de uso común utilizados en la expresión plástica y visual.**
- Medios, soportes y materiales de expresión plástica y visual. Técnicas bidimensionales y tridimensionales en dibujos y modelados sencillos.**





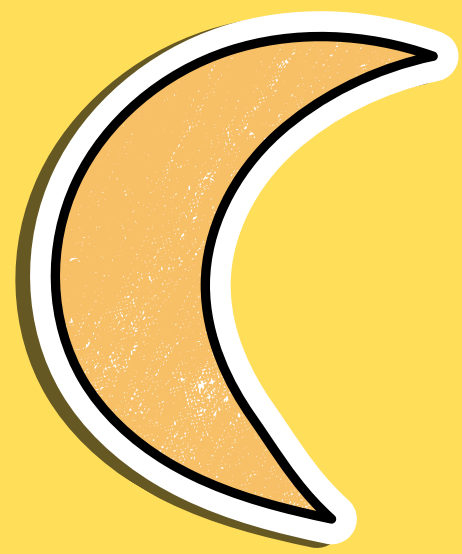
3° CICLO: 5° Y 6°



A. Recepción y análisis.

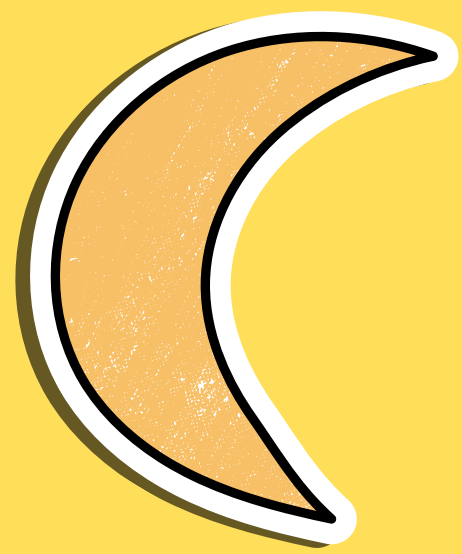
- **Propuestas artísticas de diferentes corrientes estéticas, procedencias y épocas producidas por creadoras y creadores locales, regionales, nacionales e internacionales.**
- **Estrategias de recepción activa.**





- Normas de comportamiento y actitud positiva en la recepción de propuestas artísticas en diferentes espacios. El silencio como elemento y condición indispensable para el mantenimiento de la atención durante la recepción y como medio para producir bienestar emocional.**
- Vocabulario específico de las artes plásticas y visuales, las artes audiovisuales, la música y las artes escénicas y performativas.**

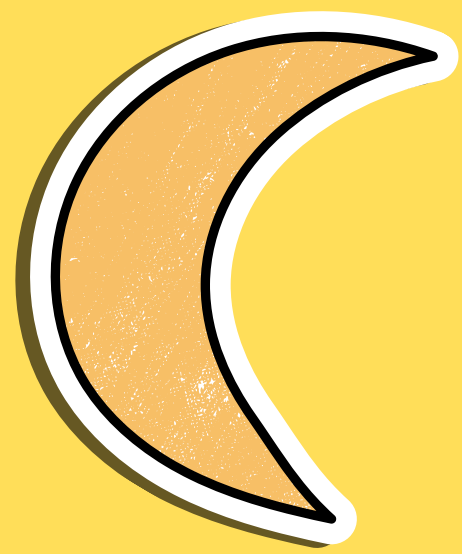




B. Creación e interpretación.

- Fases del proceso creativo: planificación, interpretación, experimentación y evaluación.**
- Profesiones vinculadas con las artes plásticas y visuales, las artes audiovisuales, la música y las artes escénicas y performativas.**
- Evaluación, interés y valoración tanto por el proceso como por el producto final en producciones plásticas, visuales, audiovisuales, musicales, escénicas y performativas.**





C. Artes plásticas, visuales y audiovisuales.

- Materiales, instrumentos, soportes y técnicas en la expresión plástica y visual.**
 - Medios, soportes y materiales de expresión plástica y visual.**
- Técnicas bidimensionales y tridimensionales en dibujos y modelados.**



METODOLOGÍA

Este comenzará en el propio aula si así lo decide el o la docente, pudiendo utilizar un recurso digital con la explicación de los contenidos básicos adaptados al nivel educativo y en el cual también encontrará actividades interactivas para realizar en clase antes del taller. En este el alumnado podrá conocer las principales características del Abrigo Grande de Minateda.

La segunda parte de la actividad continuará con la visita a la exposición permanente del MUSS, en concreto en la planta 1. En esta encontraremos la sala 1 y 2, donde con la ayuda de diferentes recursos, recorreremos el medio natural del municipio, y cómo éste se ha relacionado a lo largo de la Historia con el hombre.

Parte de estas salas están centradas en cómo el hombre se ha adaptado al medio a lo largo de las diferentes etapas históricas y culturales, en el paleolítico, el mesolítico y neolítico, en la edad de los metales, y en la cultura ibérica.

En este espacio además encontraremos los cuatro paneles centrados en el Abrigo Grande de Minateda, en los que se responde a las siguientes preguntas; ¿qué?, ¿cómo?, ¿cuándo? y ¿por qué? De este emblemático lugar para el arte rupestre peninsular.

Posteriormente nos desplazaremos al aula taller del Muss, donde el alumnado podrá reproducir sobre cartulinas y con pigmentos de tonalidades rojizas algunas de las figuras más emblemáticas del Abrigo, en base a su preferencia y creando la composición que deseen.

RECURSOS DIDÁCTICOS

Humanos:

- 1 monitor/a por cada grupo de 20 niños/as aproximadamente. En caso de algún participante con necesidades especiales, necesitaremos 1 monitor/ade apoyo.

Materiales:

- Láminas de cartulina color ocre o amarillas A3
- Platillas en negativo con representaciones de figuras del Abrigo.
- Esponjas
- Pintura de dedos.
- Platos de plástico
- Cobertores para las mesas del taller

Espaciales

- Aula/taller
- Salas 1 y 2 de la planta 1 del MUSS



ESPACIOS

El aula podrá adaptarse a las necesidades del alumnado. Preferiblemente la clase se dividirá en grupos igualitarios en número para una buena accesibilidad a los recursos comunes, tales como los pegamentos o las tenazas, pinzas y teselas. La disposición de las mesas podrá variar según estas características al igual que el número de alumnos/as de cada subgrupo. Bajo la premisa de la asistencia equilibrada del docente a todos los asistentes a la actividad.

