



Taller didáctico

# VISITA AL ABRIGO GRANDE DE MINATEDA



EDUCAMUSS

# JUSTIFICACIÓN

**El Abrigo Grande de Minateda es sin duda uno de los yacimientos de arte rupestre más importantes de la Península. Se trata de una pequeña cavidad de unos 20 metros de anchura y 4 de altura en la que se conservan unas 600 imágenes pintadas sobre el panel de roca.**

**La mayor parte de estas figuras forman parte del denominado arte levantino, un estilo pictórico se distribuye por gran parte de la mitad oriental de la Península Ibérica. Todas estas pinturas, así como la totalidad de los conjuntos rupestres de Arte Levantino del Arco Mediterráneo (Andalucía, Murcia, Castilla La-Mancha, País Valenciano, Aragón y Cataluña) fueron declarados en 1998 Patrimonio de la Humanidad. Este hecho pone al mismo nivel de interés, valor y protección a las Pinturas con otros monumentos aparentemente más importantes, como el casco histórico de Toledo, la Alhambra de Granada o la Acrópolis de Atenas.**

**Además, dentro de la declaración como Patrimonio de la Humanidad, el Abrigo Grande fue seleccionado como uno de los cuatro yacimientos clave (junto con los de Nerpio, Alpera o Alcoy en Alicante) para interpretar y conocer esta manifestación artística.**

**Todas estas circunstancias lo convierten en un hito de primer orden también y como es natural en el patrimonio hellinero, que es necesario conocer.**



# OBJETIVOS

- 1. Apreciar la arqueología como disciplina auxiliar de la historia.**
- 2. Comprender y valorar el proceso de excavación y documentación arqueológica.**
- 3. Identificar las distintas edades de la historia.**
- 4. Describir la Prehistoria, sus distintas etapas y características fundamentales.**
- 5. Contextualizar las pinturas rupestres en su tiempo histórico.**
- 6. Comprender la elaboración y significado de las pinturas rupestres.**
- 7. Identificar las representaciones animales, humanas, y las distintas escenas plasmadas en el panel.**



# ÁREAS CURRICULARES

Conocimiento del  
Medio Natural, Social  
y Cultural.

Educación Artística  
que se podrá  
desdoblar en  
Educación Plástica y  
Visual, por una parte,  
y Música y Danza,  
por otra.

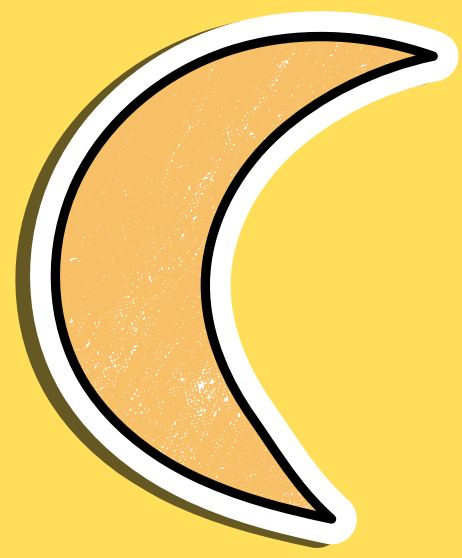




# MARCO LEGAL

**Decreto 81/2022, de 12 de julio, por el que se establece la ordenación y el currículo de Educación Primaria en la comunidad autónoma de Castilla-La Mancha.**





# CONOCIMIENTO DEL MEDIO NATURAL, SOCIAL Y CULTURAL





## **2° CICLO: 3° Y 4°**



### **2. Sociedades en el tiempo.**

- El tiempo histórico. Nociones temporales y cronología. Ubicación temporal de las grandes etapas históricas.**
- Las fuentes históricas: clasificación y utilización de las distintas fuentes (orales, escritas, patrimoniales) como vía para el análisis de los cambios y permanencias en la localidad a lo largo de la historia. Las huellas de la historia en lugares, edificios, objetos, oficios o tradiciones de la localidad.**





**– Iniciación en la investigación y en los métodos de trabajo para la realización de proyectos, que analicen hechos, asuntos y temas de relevancia actual con perspectiva histórica, contextualizándolos en la época correspondiente (Prehistoria y Edad Antigua), como la supervivencia y la alimentación, la vivienda, los intercambios comerciales (de dónde viene el dinero, los trabajos no remunerados), la explotación de bienes comunes y recursos o los avances técnicos.**







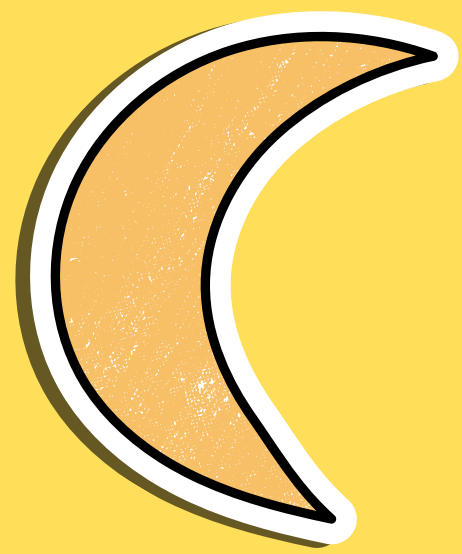
**– La acción de mujeres y hombres como sujetos en la historia. Interpretación del papel de los individuos y de los distintos grupos sociales: relaciones, conflictos, creencias y condicionantes en cada época histórica, teniendo en cuenta los personajes históricos de interés de Castilla-La Mancha, incluyendo la perspectiva de género.**





- Las expresiones artísticas y culturales prehistóricas y de la Antigüedad y su contextualización histórica desde una perspectiva de género. La función del arte y la cultura en el mundo de la Prehistoria y la Edad Antigua.**
- El patrimonio natural y cultural. Los espacios protegidos, culturales y naturales de Castilla-La Mancha y de la UNESCO más próximos al entorno. Su uso, cuidado y conservación.**





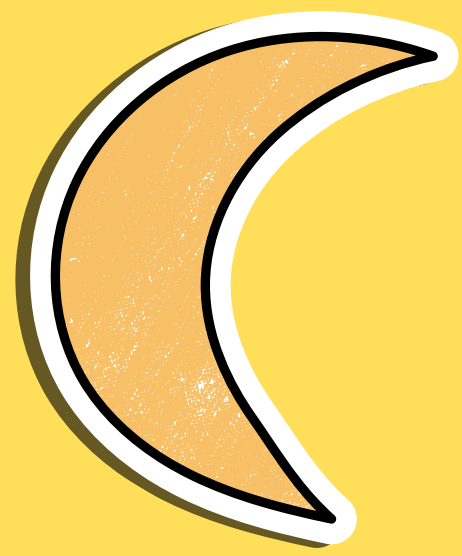
## **3º CICLO: 5º Y 6ª**



### **2. Sociedades en el tiempo.**

**– El patrimonio natural y cultural como bien y recurso; su uso, cuidado y conservación. Espacios protegidos de Castilla-La Mancha y los bienes declarados por la UNESCO.**





**EDUCACIÓN ARTÍSTICA QUE SE  
PODRÁ DESDOBLAR EN  
EDUCACIÓN PLÁSTICA Y VISUAL,  
POR UNA PARTE, Y MÚSICA Y  
DANZA, POR OTRA.**





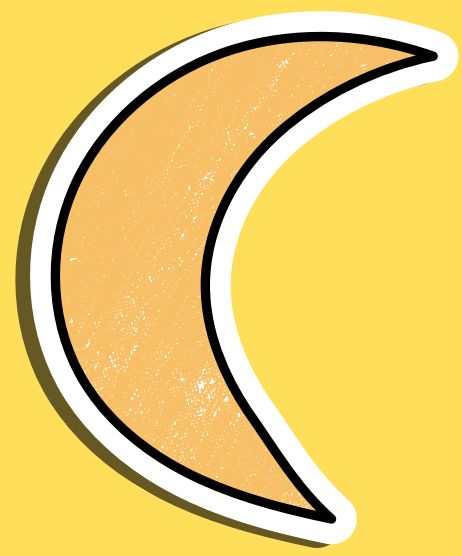
## 2° CICLO: 3° Y 4°



### A. Recepción y análisis.

- Propuestas artísticas de diferentes corrientes estéticas, procedencias y épocas producidas por creadores y creadoras locales, regionales y nacionales.
- Estrategias de recepción activa.
- Normas comunes de comportamiento y actitud positiva en la recepción de propuestas artísticas en diferentes espacios. El silencio como elemento y condición indispensable para el mantenimiento de la atención durante la recepción y como medio para producir bienestar emocional.
- Vocabulario específico de uso común en las artes plásticas y visuales, las artes audiovisuales, la música y las artes escénicas y performativas.

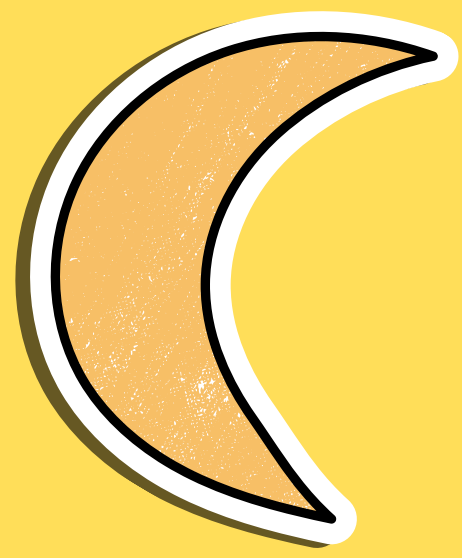




## **B. Creación e interpretación.**

- Fases del proceso creativo: planificación, interpretación y experimentación.**
- Profesiones vinculadas con las artes plásticas y visuales, las artes audiovisuales, la música y las artes escénicas y performativas.**

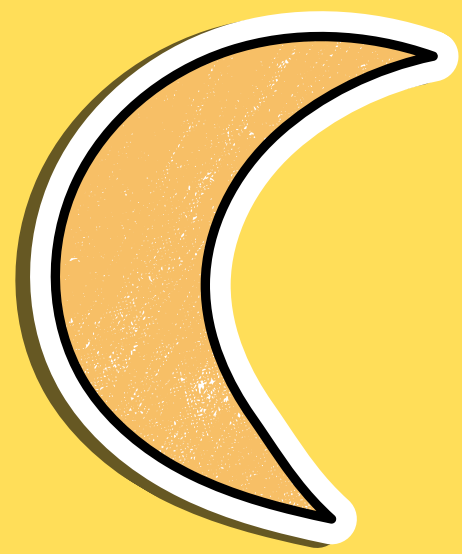




### **C. Artes plásticas, visuales y audiovisuales.**

- Materiales, instrumentos, soportes y técnicas de uso común utilizados en la expresión plástica y visual.**
- Medios, soportes y materiales de expresión plástica y visual. Técnicas bidimensionales y tridimensionales en dibujos y modelados sencillos.**





## 3° CICLO: 5° Y 6°

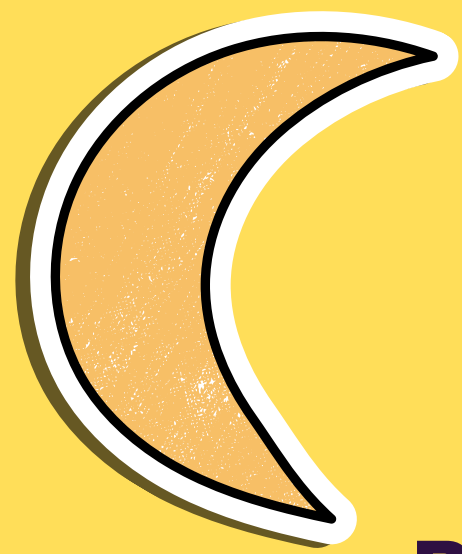


### A. Recepción y análisis.

- **Propuestas artísticas de diferentes corrientes estéticas, procedencias y épocas producidas por creadoras y creadores locales, regionales, nacionales e internacionales.**
- **Estrategias de recepción activa.**
- **Vocabulario específico de las artes plásticas y visuales, las artes audiovisuales, la música y las artes escénicas y performativas.**



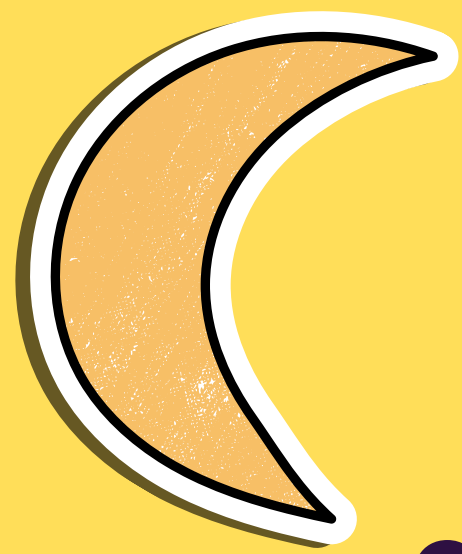




## **B. Creación e interpretación.**

- Fases del proceso creativo: planificación, interpretación, experimentación y evaluación.**
- Profesiones vinculadas con las artes plásticas y visuales, las artes audiovisuales, la música y las artes escénicas y performativas.**
- Evaluación, interés y valoración tanto por el proceso como por el producto final en producciones plásticas, visuales, audiovisuales, musicales, escénicas y performativas.**





## **C. Artes plásticas, visuales y audiovisuales.**

- Materiales, instrumentos, soportes y técnicas en la expresión plástica y visual.**
- Medios, soportes y materiales de expresión plástica y visual. Técnicas bidimensionales y tridimensionales en dibujos y modelados.**



# **METODOLOGÍA**

**Itinerario de temática arqueológica, histórica y artística, en el que se visitan las pinturas rupestres conservadas en el Abrigo Grande de Minateda, se interpretan y se contextualizan históricamente.**

**Este comenzará en el propio aula si así lo decide el o la docente, pudiendo utilizar un recurso digital con la explicación de los contenidos básicos adaptados al nivel educativo y en el cual también encontrará actividades interactivas para realizar en clase antes de la visita.**

**Posteriormente desplazamiento en autobús hasta Minateda y desde el aparcamiento junto a la carretera paseo a pie de unos 1500 metros hasta el aparcamiento ubicado en la explanada inmediatamente inferior al Abrigo, donde se realizará una introducción a la visita, contextualizando el espacio histórico que vamos a visitar y su entorno.**

**A partir de aquí se accede a pie por una senda hasta la plataforma rocosa donde se encuentra el Abrigo, donde el guía permitirá la entrada y comenzará la explicación. Responderemos a preguntas como; ¿qué?, ¿cuándo?, ¿por qué?, ¿con qué?, etc. Junto con otros aspectos como la conservación, etc.**

**Se propiciará la participación del alumnado con preguntas e intervenciones de diferentes tipos. Añadiendo un apoyo digital como es la realidad aumentada a través de tabletas interactivas que facilitan la observación y la interpretación del conjunto pictórico.**

**Una vez finalizada la visita regreso al centro educativo de procedencia donde cuando el docente lo considere oportuno dentro de su programación podrá realizar el cuadernillo didáctico proporcionado.**

# RECURSOS DIDÁCTICOS

## Humanos:

- 1 monitor/a por cada grupo de 20 niños/as aproximadamente.
- En caso de algún participante con necesidades especiales, necesitaremos 1 monitor/ade apoyo.

## Materiales:

- Libro de imágenes para la visita.
- Recurso digital con programa de realidad aumentada
- Cuaderno didáctico post-visita.
- Actividades didácticas de preparación de la visita, y actividades didácticas de realización posterior a la misma. Estas actividades son complementarias, y serán los Centros Escolares los que decidan si quieren llevarlas a cabo.

## Espaciales

- Abrigo Grande de Minateda. Hellín (Albacete)



# ESPACIOS

**Durante la visita al Abrigo Grande de Minateda y tras el acceso a este el alumnado se dispondrá frente al friso pintado para escuchar la explicación mientras observan las representaciones de este. En el transcurso de esta el alumnado junto con los docentes podrá utilizar el recurso digital de realidad aumentada que le facilitará la visualización de las figuras y escenas y situarse a menor distancia de estas. Aunque siempre sin poder establecer contacto con ellas para garantizar su conservación.**

**La subida no es excesivamente compleja, pero no es accesible, por lo que no podrán acceder personas con problemas de movilidad.**

