



MUSSYPTHE

Boletín del MUSS, Archivo municipal y Patrimonio de Hellín

En esta edición

EDITORIAL

Laboratorio en el tiempo

MUSS | Pieza del mes

Broche de cinturón liriforme y hebilla

ARCHIVO | INVESTIGACIÓN

Hellín.
Los otros
Benlliure y
Cassola

MUSS| Temporales

Exposición
“Imperium”
de Fátima Sahab
Saniei

Laboratorio en el tiempo



Con los trabajos que han comenzado a mediados de abril en el yacimiento de Loma Eugenia (Agra) comienza la temporada de actividades relacionadas con los proyectos arqueológicos en nuestro municipio.

Y es que Hellín se ha convertido en una especie de “laboratorio en el tiempo”, un lugar propicio para que hasta seis proyectos de investigación arqueológica, (seguramente siete a lo largo de este año), estén en activo, generando conocimiento histórico y poniendo en valor una parte importante de nuestro rico patrimonio.

A las labores en Loma Eugenia de un equipo del INAPH de la Universidad de Alicante y el MUSS se unirán pronto los esperados trabajos en el Castillo de Hellín, cuyo inicio está previsto para el próximo día 24 de este mes de abril, con investigadores de estos mismos organismos.

Ya en el verano está previsto que se retomen las excavaciones en la Fortaleza de Issó, con el equipo de la Escuela de Estudios Árabes del CSIC, y en el Tolmo de Minateda, bajo el auspicio del INAPH, el Museo de Albacete y el MUSS.

Tendremos que esperar a septiembre para que se retomen los trabajos en el yacimiento de Los Almadenes (INAPH-UA) y en el proyecto de estudio del arte rupestre encabezado por la UNED.

A todos ellos presiblemente se sumará un nuevo proyecto de investigación que tendrá por objeto el estudio de la necrópolis de Torre Uchea.

Un amplio abanico de proyectos (en ningún otro municipio español se desarrollan tantos al tiempo) de muy variada índole y cronología, que sin duda han de hacernos sentir orgullosos de la riqueza patrimonial de nuestro territorio.

Broche de cinturón liriforme y hebilla

MUSS

Pieza del mes



Broche de cinturón liriforme, realizado en bronce. La placa tiene el extremo distal circular con un pequeño apéndice central semicircular, mientras el extremo proximal es casi cuadrado.

Apareció en una de las sepulturas documentadas en la necrópolis del yacimiento de Loma Eugenia.

Tiene una decoración con un motivo que recuerda a las cabezas de ave enmarcado en una circunferencia, y en la parte cuadrada, un ornato

vegetal compuesto por seis hojas lanceoladas, a modo de ramillete, que adapta las dos extremas a la forma redonde del anterior. La hebilla de forma oval ha perdido la aguja; su articulación a la placa se realiza mediante charnela conservándose el pasador partido. En el reverso tiene tres apéndices perforados de sujeción al cuero mediante pasadores.

La Necrópolis de Loma Eugenia, cerca de Agra, fue excavada parcialmente por procedimiento de urgencia, está muy cerca de lo que parece ser un pequeño poblado visigodo, seguramente dependiente de la gran ciudad de Elo (El Tolmo de Minateda), y que es objeto de un proyecto de investigación arqueológica que comenzó en 2022. Esta placa apareció en el interior de una de las tumbas, como objeto de adorno personal del inhumado. Las tumbas de esta necrópolis son de cistas de lajas con cubiertas también de lajas, con orientación O-E.

Próximas actividades



“Imperium”
Exposición de acuarelas de
Fátima Sahab Saniei

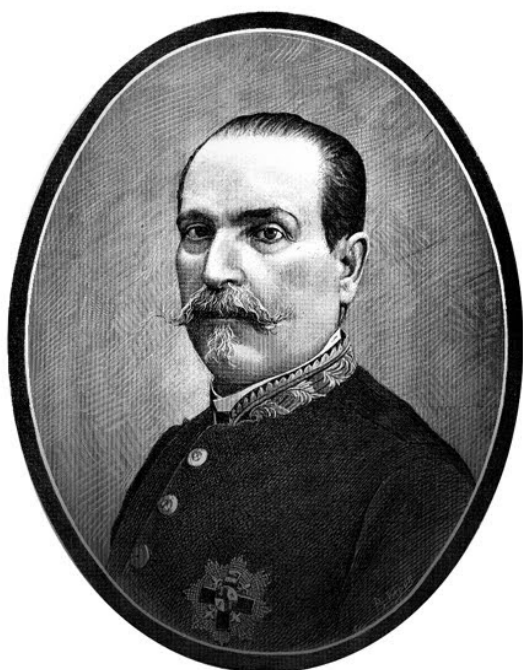
Hasta el 7 de mayo. Sala exposiciones MUSS

Hellín. Los otros Benlliure y Cassola

Javier Olmo López

En 1943 desfiló por primera vez el Cristo Yacente de Mariano Benlliure por las calles de Hellín.

Pero la relación del escultor valenciano con Hellín se inicia cincuenta y tres años antes, con la realización del libro: “Álbum del General Cassola”, propiedad del Museo del Prado y depositado para su exposición en el Museo del Ejército en Toledo.



EL GENERAL D. MANUEL CASSOLA (dibujo de P. y Valor)

El libro, realizado en plata en 1889, fue regalado al militar hellinero por iniciativa del periódico La Correspondencia Militar, para reunir los proyectos de reformas militares que el Teniente General, ministro de la Guerra, había presentado en las Cortes españolas en 1887, referentes a la implantación del servicio militar obligatorio y la creación de un cuerpo de Estado Mayor y que habían sido rechazados.

Cassola, perteneciente al partido liberal, fue nombrado ministro de la Guerra por el presidente del gobierno Práxedes Mateo Sagasta.

La Correspondencia Militar era un periódico publicado en Madrid con una doble naturaleza. Por un lado, tenía un carácter corporativista militar y, por otro, político, que fue virando con el tiempo hacia unas posturas cada vez más conservadoras, llegando a propugnar en 1888 la creación de un “partido militar”.



En esta extraordinaria cubierta en plata del “Álbum” aparece un medallón central que representa la imagen de perfil del General Cassola, rodeado de figuras alegóricas a España, la justicia, la guerra y la paz. El reverso está decorado con elementos militares y el lomo lleva el escudo de España y dos leones.

El dibujo del álbum fue realizado por Modesto Eraso y Prados y tuvo como escultor a Mariano Benlliure.



Mariano Benlliure

Manuel Cassola Fernández nació en Hellín en 1837 y falleció en Madrid en 1890. Hijo de italiano residente en Hellín, participó en las guerras en México, Santo Domingo, Cuba y en la tercera guerra carlista. Además de militar, ejerció como

político, siendo diputado a Cortes por Cartagena durante once años. Entre 1887-1888 fue ministro de la Guerra.



Placa conmemorativa en casa natal. Hellín

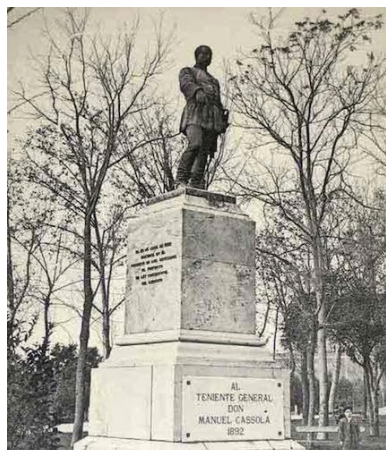


Casa natal General Cassola - Plazuela de las Monjas

El álbum fue donado por la viuda del General Cassola, la cubana Carmen Arce, al Museo de Arte Moderno en 1897, del que posteriormente fue director Mariano Benlliure. En 1971 pasó a pertenecer al Museo del Prado.

En 1892 el escultor valenciano realiza una segunda obra dedicada al General Cassola, una escultura del militar en bronce, sobre pedestal de granito y caliza, cuya ubicación inicial fue en los jardines de Ferraz (Madrid), trasladada en 1929 a la plaza de Mariano de Cavia y en 1967 a su instalación actual en el Parque del Oeste.

En estos traslados fue modificado el pedestal y las inscripciones en bronce.



Postal antigua del monumento al teniente general Cassola - Madrid

El monumento fue erigido por suscripción pública entre los oficiales del ejército español.

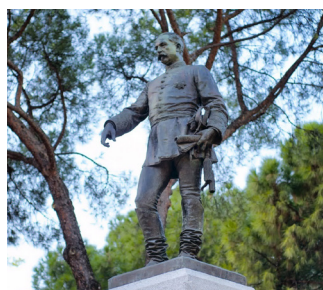
La obra fue realizada en el taller de Mariano Benlliure en Roma, cuando el escultor contaba con 30 años, ciudad donde se había instalado en 1881 y donde llegó a ser director de la Academia Española.



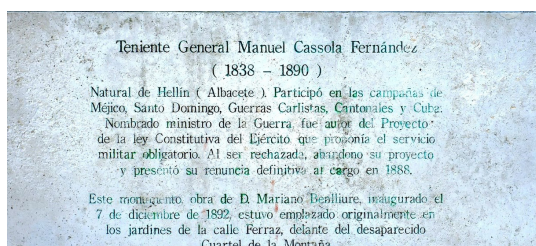
Foto del escultor realizando escultura General Cassola en su estudio de Roma. Foto reproducida del libro: "Vida Artística de Mariano Benlliure", Madrid 1947

Tristemente el olvido rodea la figura del General en Hellín. En 1972, la familia propuso al Ayuntamiento de Hellín el traslado de los restos del General Cassola a nuestra ciudad, así como su panteón que estaba en el cementerio de San Isidro de Madrid y algunos recuerdos personales del General con los que se podría crear un pequeño museo. Este ofrecimiento no fue aceptado por el consistorio de la época, lamentando la falta de consignación presupuestaria y de instalaciones adecuadas.

Igualmente, su casa natal, en la Plazuela de las Monjas, permanece abandonada y vandalizada, sometida a los riesgos del paso del tiempo y a su hundimiento.



El monumento en la actualidad, en el parque del Oeste, Madrid, y placa en el pedestal del monumento



Fuentes:
 Museo del Prado - www.museodelprado.es
 Fundación Mariano Benlliure
 Archivo Municipal de Hellín
<https://benlliure2022.com>