



# MUSSYPHE

Boletín del MUSS, Archivo municipal y Patrimonio de Hellín

*En esta edición*

## EDITORIAL

Exposición “La loza de Hellín. Brillo y color”

## MUSS | Pieza del mes

Tambor tradicional

## MUSSYPHE | ARCHIVO

La cárcel de La Loma en el Semanario “Redención” (y II)

Javier Olmo López

## MUSSYPHE | ARCHIVO

Archibreves

## MUSSYPHE

Próximas actividades

## Exposición “La loza de Hellín. Brillo y color”

Haste el próximo 31 de agosto el Museo de Albacete acoge la exposición “La loza de Hellín. Brillo y color”. Una muestra que presenta la historia de las producciones cerámicas esmaltadas de los alfares de Hellín desde los siglos XVI hasta el XIX.

Gran desconocida incluso por los hellineros, se trata de una loza que fue muy apreciada y demandada en esos siglos.

La exposición habla sobre los talleres, que se ubicaron en los barrios de la Cruz y de San Roque. En ellos trabajaban aprendices, oficiales y maestros. Se conocen familias de alfareros como los Lozano, los Zaragoza o los Padilla, entre otras, que trabajaron con los materiales como la arcilla, el plomo, el estaño o los óxidos metálicos. La loza hellinera abarcaba una diversidad de tipologías, destinadas al servicio de mesa y al aseo personal, a usos farmacéuticos o al servicio religioso. También manufacturaron cerámica aplicada a la arquitectura, como la azulejería, las placas o las tejas vidriadas en blanco o en azul.

Los clientes fueron el clero regular y secular, además de los concejos, las cofradías, miembros de la sociedad civil, plateros, escultores, notarios, boticarios, médicos, junto con otros grupos sociales más modestos, formando siempre parte de sus ajuares.

Los motivos decorativos representados en las lozas fueron muy variados, siendo los temas vegetales los más abundantes, pero, además, estaban presentes los zoomorfos, los paisajes, las arquitecturas, la heráldica, entre otros. Esta decoración aparece en los tres tipos de loza que se muestran en la exposición: la loza bicolor (azul y ocre), la tricolor (azul, ocre y manganeso) y la monocolor, con el protagonismo del color azul cobalto sobre blanco. Uno de los aspectos que singularizan a la loza de Hellín es la presencia de inscripciones, hecho que nos suministra una valiosa información sobre aspectos inherentes a la cultura y sociedad de la Edad Moderna.

Esta exposición sitúa a Hellín como uno de los centros cerámicos más importantes de la Edad Moderna del territorio español que, además de controlar el mercado del antiguo Reino de Murcia, llegó a comercializarse en otros reinos limítrofes, como Toledo o Valencia.

Desde MUSSYPHE estamos ya organizando una excursión para realizar la visita comentada a la exposición y aprovechar para recorrer el Museo de Albacete. Informaremos de ella por los cauces habituales.



MUSEO DE ALBACETE



Castilla-La Mancha

impulsada

# Tambor tradicional

MUSS

Pieza del mes



Presenta, además, bordonera doble, cos 18 cuerdas de guitarra y entorchado central. La bordonera es una pieza que se encuentra en contacto con el parche inferior del tambor. Los bordones es un conjunto de hilos que recorren de lado a lado el casco de la caja. Estos hilos vibran al unísono junto con el parche inferior al golpear el superior, esta vibración hace que surja el timbre propio como una especie de zumbido. Para su producción se suele utilizar cable metálico, alambre rizado o nailon, este último es el que se utiliza para esta pieza en concreto.

Una de las pieles de plástico es de color blanco y presenta serigrafía con la leyenda “Tamborada de Hellín” en letra capital, y anagrama y nombre “Asociación Peñas de Tamborileros Semana Santa de Hellín”.

Se trata de un tambor tradicional, de estilo hellinero, sin torreta, propiedad de la Asociación de Peñas y Tamborileros de Hellín, y realizado en torno al año 2001, para ser utilizado en actos institucionales y exposiciones.

La pieza se encuentra expuesta en la sección “Dos tradiciones. Una Semana Santa” de la exposición permanente del MUSS, en su planta 0.

## Próximas actividades



- **Día 2 de abril. A las 19:30 h. en el Salón de Actos MUSS.** Conferencia “La cerámica medieval en el territorio de Hellín” Victoria Amorós (Universidad de Alicante)

- **XXIV Semana de Música Religiosa**

Del 6 al 10 de abril. Diferentes escenarios y horarios.

- Domingo, 6 de abril. Iglesia San Isidro Labrador, Mingogil, a las 12:45 horas.
- Lunes, 7 de abril: Convento de Franciscanos, a las 20:30 horas.
- Martes, 8 de abril: Convento de Franciscanos, a las 20:30 horas.
- Miércoles, 9 de abril: Convento de Franciscanos, a las 20:30 horas.
- Jueves, 10 de abril. Convento de Franciscanos. 20:30 horas.

# La cárcel de La Loma en el Semanario “Redención” (y II)

Javier Olmo López

(...viene del número anterior)

Todos estos aspectos los veremos reflejados en las noticias que se publican en *Redención* referidos a la Prisión Central de La Loma de Hellín, desde 1940 hasta 1944.



Junto al director, ocupaban un papel fundamental el capellán de la prisión y el maestro.

Así vemos aparecer en la Prisión Central de La Loma, los nombres del director D. Fernando Arnao García (que acabaría en 1965 siendo nombrado Inspector general de Prisiones), al capellán D. Alfonso Saiz y al maestro D. Antonio López Sánchez.

La religión marca la vida de la prisión, con celebraciones del día de la patrona, preparaciones para el “cumplimiento pascual”, cursos de religión (con exámenes incluidos), semanas misionales, misas cantadas, rezo del rosario, etc.

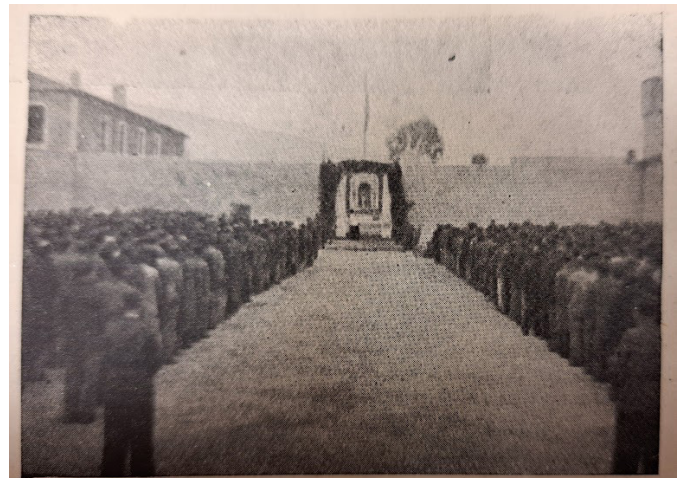
El nº-112 de *Redención* de 1941 informa de la incorporación al servicio de la prisión de La Loma

Prisión Central de La Loma – Hellín

de Hellín de 5 Hermanas terciarias franciscanas de la Purísima Concepción, posiblemente provenientes de Murcia, y se informa de que todos los días se reza el rosario bajo la dirección de las hermanas, asistiendo la totalidad de la población reclusa.

En el nº-165 de 1942, se informa del comienzo de las misiones preparatorias para la comunión pascual a cargo del reverendo padre Ángel Gómez, de la Compañía de Jesús.

El enero de 1943, bajo la dirección del jesuita Enrique Martínez Colom se realizan conferencias, después de consagrar una imagen del Sagrado Corazón de Jesús, que es instalada en una hornacina en el



Reclusos oyendo misa en el patio de la Central de Hellín.

Formación de reclusos en el patio y hornacina del Sagrado Corazón de Jesús

Memoria *Redención* año 1943 – Biblioteca Instituciones Penitenciarias

Al respecto se informa de la iniciativa del director D. Fernando Arnao García, con la colaboración de un generoso donante y las aportaciones de funcionarios y reclusos “para los gastos hechos por esta dirección para el hermoso retablo de azulejos y fina loza que adornan la hornacina donde está colocada la imagen del Sagrado Corazón de Jesús”

En la labor educativa se realizan desde el inicio cursos de alfabetización. Desde ellos se impulsa una visión de la historia unilateral y doctrinal. Las conferencias y charlas buscan fomentar el espíritu patriótico.

En el nº-84 de *Redención*, de 2 noviembre 1940, se comunica el inicio del primer curso para analfabetos, con 155 reclusos apuntados, a cargo del maestro Antonio López Sánchez y 4 maestros reclusos de apoyo. En septiembre de 1941 se producen los primeros exámenes, en los que se presentan 57 matriculados y aprueban 45.

Los cursos tenían tres niveles, para analfabetos, enseñanza graduada y superior.

En mayo 1942 se celebra en la escuela la Fiesta del Libro, con homenaje a Miguel de Cervantes, leyendo el maestro recluso D. José Molins Núñez. El 12 de octubre de 1943 se realiza conferencia sobre la hispanidad y sobre D. Quijote de La Mancha.

Igualmente, el cuadro artístico de la prisión puso en escena la obra “El verdugo de Sevilla”, del autor Muñoz Seca.

En la Memoria de 1944 se informa que de 102

analfabetos dejaron de serlo 91 en la Prisión Central de Hellín.

Un gran número de prisiones fueron dotadas de bibliotecas, con libros seleccionados por la censura.

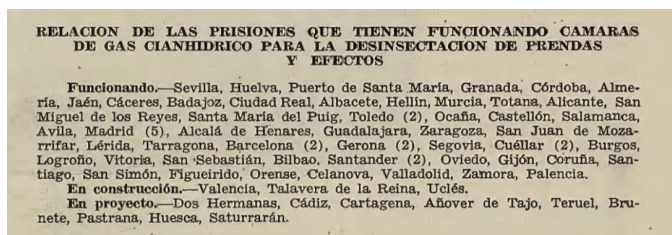
Otra actividad importante en las prisiones era la formación musical. En la Prisión de La Loma existía banda de música, orfeón y coro, y se realizaban clases de solfeo y canto. Estos grupos actuaban en todos los acontecimientos religiosos y culturales del centro penitenciario.

En la Memoria de 1945 (datos 1944) se destaca que, entre las bandas de música, orfeones y coros más notables, de todas las prisiones, estaban las de Hellín.

La actividad deportiva se basaba prácticamente en el fútbol, con campeonatos internos y equipos como el "Triana", Brigada III y Brigada IV.

Esta imagen transmitida por Redención ocultaba una realidad diaria que se traducía en hacinamiento en las habitaciones, alimentación deficiente (en muchas ocasiones el rancho consistía en una sopa con zanahorias) y la falta de higiene. Las primeras duchas en la Prisión de La Loma empiezan a funcionar meses después de su inauguración (Redención / nº-84 / 2 noviembre 1940). La mala alimentación agudizó enfermedades como la tuberculosis.

En la Memoria de 1943 figuran las prisiones que tienen funcionando cámara de gas para la desinsectación de prendas y efectos. El gas cianhídrico empleado es el mismo gas que el empleado en las cámaras de gas de los campos de la muerte nazis, bajo el nombre comercial de Zyklon B.



Memoria Redención año 1943 / Biblioteca Instituciones Penitenciarias

El seminario nunca informó del fusilamiento en sus instalaciones de 7 reclusos en cumplimiento de sentencia, ejecutados entre el 3 de diciembre de 1941 y el 17 de septiembre de 1942. Los ejecutados eran cinco de Liétor, uno de Ontur y uno de Tobarra. A



Cámara de desinsectación. Ruinas prisión de La Loma / Foto Julia Fatela

estos habría que añadir los fallecimientos por hambre y por las condiciones del penal sin cuantificar.

La redención de penas por trabajo se concreta en la creación del Destacamento Penal del Coto Minero de Hellín, donde 80 penados, según los datos de 1943, trabajan en las minas de azufre. Los reclusos son hospedados en el antiguo teatro - cine del pueblo.

Ya en las memorias que reflejan los trabajos de 1941 y 1942, aparecen datos de 53 y 63 reclusos – trabajadores redimiendo penas en obras varias y minas. Es posible que una parte de ellos trabajaran en las obras preparatorias para la construcción del pantano del Cenajo.

El nº-268 de Redención, de 13 mayo 1944, informa de la toma de posesión, en la cárcel de Jaén, del director D. Fernando Arnao de la extinguida Prisión Central de La Loma de Hellín. A lo largo de los últimos meses se habían ido produciendo revisiones de penas entre los reclusos que habían ido reduciendo el número de penados.

El penal habilitado de La Loma queda así suprimido en 1944.



Ruinas Prisión de La Loma Hellín. Foto Julia Fatela.

## ARCHIBREVES

## Noticias breves del Archivo



Se prorroga la exposición de Cartografiar el río Mundo: conocer, sentir y tejer el territorio, del Programa municipal de educación ambiental con la artista mediadora Marisol González-Reforma hasta el día 15 de abril.